

INFORMACE O ZAJIŠŤOVNĚ PODLE § 82 Odst. 7 ZÁKONA Č. 277/2009 SB., O POJIŠŤOVNICTVÍ (ZPOJ), V SOULADU S USTANOVENÍM §§ 29 AŽ 31 VYHLÁŠKY ČESKÉ NÁRODNÍ BANKY Č. 434/2009 SB., KTEROU SE PROVÁDĚJÍ NĚKTERÁ USTANOVENÍ ZÁKONA O POJIŠŤOVNICTVÍ (VYHLÁŠKA).

Stav ke dni: 30. 06. 2016
(rozhodný den)

Základní údaje o zajišťovně

Obchodní firma:	VIG RE zajišťovna, a.s.
Právní forma:	akciová společnost
Adresa sídla:	Templová 747/5, 110 01 Praha 1
Identifikační číslo:	28445589
Datum zápisu do obchodního rejstříku:	18. srpna 2008
Datum zápisu poslední změny v obchodním rejstříku (vč. účelu):	1. 4. 2016 – zánik členství Mag. Rolanda Grölla, Ing. Vladimíra Mráze a Ing. Juraje Lelkese v dozorčí radě. 1. 4. 2016 – vznik členství Garyho Wheatley Mazzottiho, Prof. Elisabeth Stadler, Ing. Vladimíra Bakeše a Dr. Petera Thirringa v dozorčí radě.
Výše základního kapitálu zapsaného v obchodním rejstříku:	2 500 000 000,- Kč
Výše splaceného základního kapitálu:	100 %
Druh, forma, podoba a počet emitovaných akcií:	25 000 ks kmenové akcie na jméno v zaknihované podobě ve jmenovité hodnotě 100 000,- Kč

Údaje o členech dozorčí rady

Dkfm. Karl Fink - předseda dozorčí rady

Dkfm. Karl Fink byl v letech 1979 až 1987 předsedou správní rady Interrisk -Internationale Versicherungs Aktiengesellschaft. V roce 1987 se stal členem Správní rady Wiener Städtische Allgemeine Versicherungs AG a v červenci 2004 náměstkem generálního ředitele. V říjnu 2007 byl jmenován výkonným ředitelem společnosti VIENNA INSURANCE GROUP AG Wiener Versicherung Gruppe a poté, v roce 2009 byl členem Správní rady VIENNA INSURANCE GROUP AG Wiener Versicherung Gruppe.

Den vzniku funkce: 15. srpna 2013

Den vzniku členství: 1. července 2013

Souhrnná výše úvěrů /půjček: 0

Souhrnná výše záruk: 0

Dr. Wolfgang Eilers – místopředseda dozorčí rady

Dr. Wolfgang Eilers byl od roku 1990 členem představenstva společnosti Hamburger Internationale Rückversicherung AG (HIR) a od roku 2004 se stal předsedou představenstva. Dnes je výkonným ředitelem Chiltington Internationale Group a ředitel některých dceřiných společností. Je také členem dozorčí rady agens Consulting GmbH Co. KGaA a agent Management GmbH, Ellerau, předseda Conseil d'Administration v Pavant International Re, Paříž, a předsedou dozorčí rady Komrowski Group, Hamburg.

Den vzniku členství: 1. ledna 2016

Souhrnná výše úvěrů /půjček: 0

Souhrnná výše záruk: 0

Prof. Elisabeth Stadler – místopředsedkyně dozorčí rady

Prof. Elisabeth Stadler vystudovala pojistnou matematiku na Technické univerzitě ve Vídni. Od září 2014 zastávala funkci generální ředitelky Donau Versicherung a od roku 2016 je v čele skupiny VIG.

Den vzniku členství: 1. dubna 2016

Den vzniku funkce: 1. dubna 2016

Souhrnná výše úvěrů /půjček/záruk: 0

Mag. Peter Höfinger – člen dozorčí rady

Mag. Peter Höfinger byl jmenován členem představenstva VIENNA INSURANCE GROUP AG Wiener Versicherung Gruppe v roce 2007. Před tím byl členem Správní rady Donau Versicherung AG, Vienna Insurance Group.

Den vzniku členství: 18. srpna 2014

Souhrnná výše úvěrů /půjček: 0

Souhrnná výše záruk: 0

Gary Wheatley Mazzotti – člen dozorčí rady

Vzdělání: vysokoškolské v oboru ekonomie. V pojišťovnictví působí od roku 2012.

Den vzniku členství: 1. dubna 2016

Den vzniku funkce: 1. dubna 2016

Souhrnná výše úvěrů /půjček/záruk: 0

Ing. Vladimír Bakeš – člen dozorčí rady

Ing. Vladimír Bakeš, absolvent Slovenské technické univerzity Bratislava, zahájil svou kariéru v české skupině VIG v roce 2000 jako obchodní ředitel agentury Bratislava. V roce 2001 se stal ředitelem agentury Bratislava, v roce 2003 ředitelem obchodu pro celé Slovensko. V roce 2004 byl jmenován do představenstva společnosti Kooperativa a od února 2008 se stal zároveň i členem představenstva Komunální pojišťovny. V říjnu 2009 odstoupil z představenstva společnosti Kooperativa a převzal v pozici generálního ředitele předsednictví v představenstvu společnosti Komunální pojišťovna.

Den vzniku členství: 1. dubna 2016

Den vzniku funkce: 1. dubna 2016

Souhrnná výše úvěrů /půjček/záruk: 0

Dr. Peter Thirring – člen dozorčí rady

Dr. Peter Thirring se narodil v Seattlu v roce 1957 a studoval práva na univerzitě ve Vídni. Má více než 30 let zkušeností v pojišťovnictví v rámci Generali Insurance Group na různých pozicích v Německu i v zahraničí. V poslední době působil jako generální ředitel Generali Holding Vienna AG a Generali Versicherung AG.

Den vzniku členství: 1. dubna 2016

Den vzniku funkce: 1. dubna 2016

Souhrnná výše úvěrů /půjček/záruk: 0

Údaje o členech představenstva společnosti

Dkfm. Johannes Martin Hartmann - předseda představenstva

Dkfm. Johannes Martin Hartmann pracoval od roku 2001 na různých úsecích v rámci Swiss Re. Od roku 2004 byl odpovědný za trh v Polsku, od roku 2009 řídil oblast životního a neživotního pojištění v rámci Polska, Maďarska, Rumunska a Bulharska. Od roku 2011 byl na pozici Head of Market Underwriting CEE odpovědným za underwriting v neživotním pojištění a za Account Management na všech trzích regionu střední a východní Evropy.

Den vzniku funkce: 1. července 2013

Den vzniku členství: 1. října 2012

Souhrnná výše úvěrů /půjček: 0

Souhrnná výše záruk: 0

Mag. Dušan Bogdanovič - člen představenstva

Mag. Dušan Bogdanovič působil od roku 2001 jako IT Manager v pojišťovně Evropa Osiguranje v Bělehradě. V roce 2002 vstoupil do společnosti VIENNA INSURANCE GROUP AG Wiener Versicherung Gruppe jako člen zakládacího týmu Wiener Städtische Osiguranje, ve které poté působil v Bělehradě až do roku 2007. Zároveň byl i reprezentantem skupiny Vienna Insurance Group v Rusku, náměstkem generálního ředitele a členem představenstva v pojišťovně MSK-Life v Moskvě.

Den vzniku funkce: 1. září 2011

Souhrnná výše úvěrů /půjček: 0

Souhrnná výše záruk: 0

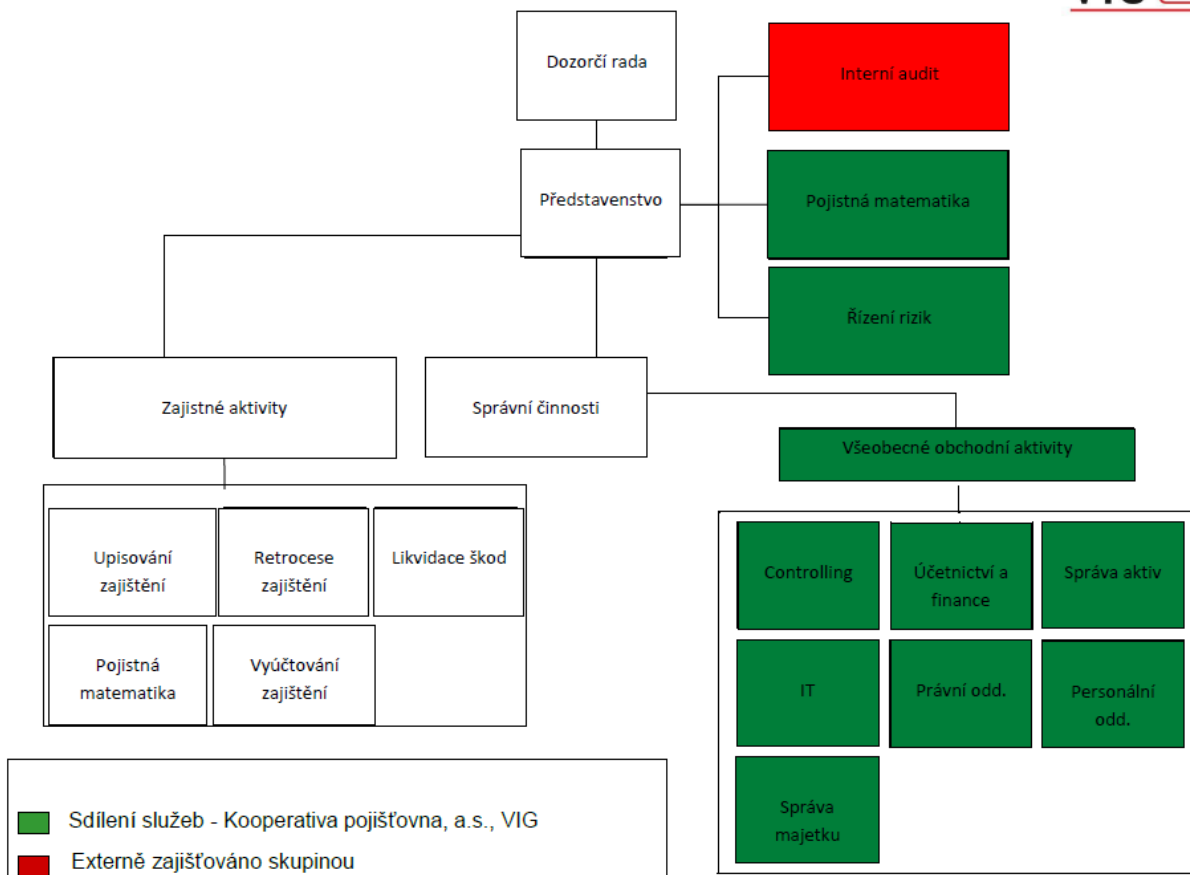
Organizační struktura zajišťovny

Zajišťovna nezřídila žádnou organizační složku.

K výše uvedenému datu je evidenční počet zaměstnanců 43.

Za účelem optimalizace provozních nákladů v rámci skupiny VIG zabezpečuje společnost většinu činností mimo výkon hlavní zajišťovací činnosti formou tzv. outsourcingu (tj. v rámci vyčlenění činností) u dalších společností skupiny VIG.

ORGANIZAČNÍ SCHÉMA ZAJIŠŤOVNY



Údaje o akcionářích zajišťovny

Obchodní firma	Právní forma	Adresa sídla	Podíl na základním kapitálu	Podíl na hlasovacích právech
VIENNA INSURANCE GROUP AG Wiener Versicherung Gruppe	a.s.	Schottenring 30 1010 Wien	70 %	70%
Donau Versicherung AG Vienna Insurance Group	a.s.	Schottenring 15 1010 Wien	10 %	10%
Kooperativa pojišťovna, a.s., Vienna Insurance Group	a.s.	Pobřežní 665/21, 18 600 Praha 8	10 %	10%
Kooperativa poisťovňa, a.s. Vienna Insurance Group	a.s.	Štefanovičova 4, 816 23 Bratislava	10%	10%

Zajišťovna nemá k uvedenému dni vůči svým akcionářům žádné závazky ani pohledávky. Rovněž nemá zajišťovna k uvedenému dni v aktivech žádné cenné papíry emitované akcionáři a nemá z těchto cenných papírů žádné závazky. K uvedenému dni zajišťovna též nevydala žádné záruky za akcionáře ani žádné záruky od akcionářů nepřijala.

Údaje o struktuře skupiny

Osoby tvořící holding

1. Ovládaná osoba

Společnost VIG RE zajišťovna, a.s.

se sídlem na adrese Praha 1, Templová 747/5, PSČ 110 01

IČ: 28445589, zapsaná v obchodním rejstříku vedeném Městským soudem v Praze, oddíl B, vložka 14560

S účinností ode dne 8. srpna 2008 udělila ČNB společnosti licenci k provozování zajišťovací činnosti. Tím se společnost stala první „čistou“ zajišťovnou v České republice. Aktivní zajišťovací činnost společnost zahájila v roce 2009. VIG Re se soustředí na zajišťovací činnosti na trhu střední a východní Evropy, poskytuje služby zajištění majetku a úrazové, života a zdraví, a rovněž nabízí fakultativní zajištění.

Předmět podnikání je specifikován ve stanovách společnosti a zapsán v obchodním rejstříku.

2. Ovládající osoba

Společnost VIENNA INSURANCE GROUP AG Wiener Versicherung Gruppe

se sídlem na adrese Schottenring 30, Wien 1010, Republik Österreich, zapsaná v obchodním rejstříku vedeném obchodním soudem ve Vídni, oddíl FN, vložka 75687 F.

VIENNA INSURANCE GROUP AG Wiener Versicherung Gruppe je akciová společnost, která provozuje obchod smluvního pojištění. VIENNA INSURANCE GROUP Wiener Städtische Versicherung AG vlastní akcie VIG RE zajišťovny, a.s., jejichž souhrnná jmenovitá hodnota činí 70 % základního kapitálu a reprezentuje 70% hlasovacích práv.

3. Propojené osoby

Seznam dceřiných společností VIENNA INSURANCE GROUP AG Wiener Versicherung Gruppe a VIG RE zajišťovny, a.s., dle podílu na základním kapitálu jsou uvedeny ve Zprávě o propojených osobách, která je publikována ve výroční zprávě VIG RE zajišťovny, a.s.

Majetková struktura VIG RE zajišťovny, a.s.:

Společnost	Země původu	Efektivní míra vlastnického podílu	Efektivní míra hlasovacích práv
VIG RE zajišťovna, a.s.	Česká republika	Mateřská	Mateřská
*Wiener Re Akcionarsko Društvo za Reosiguranje	Srbsko	99,3%	99,3%

* k 30. 06. 2016 má VIG RE zajišťovna, a.s. k Wiener Re pohledávku € 458,077.00

Údaje o činnosti zajišťovny:

- ▶ Zajišťovací činnost dle ustanovení § 7 odst. 3 zákona č. 363/1999 Sb., o pojišťovnictví a o změně některých souvisejících zákonů, ve znění pozdějších předpisů (zákon o pojišťovnictví), v rozsahu všech odvětví životního pojištění uvedených v příloze č. 1 zákona o pojišťovnictví, část A a všech odvětví neživotního pojištění uvedených v příloze č. 1 zákona o pojišťovnictví, část B.

Činnosti související se zajišťovací činností dle ustanovení § 7 odst. 3 zákona o pojišťovnictví ve spojení s ustanovením § 3 odst. 4 a § 2 odst. 1 písm. h) zákona o pojišťovnictví:

- ▶ šetření zajistných událostí;
- ▶ zprostředkovatelská činnost prováděná v souvislosti se zajišťovací činností;
- ▶ poradenská činnost související se zajištěním;
- ▶ vzdělávací činnost pro zajišťovací zprostředkovatele a samostatné likvidátory zajistných událostí.

Uvedené činnosti zajišťovna k rozhodnému dni skutečně vykonává. Vykonávání těchto činností nebylo zajišťovně Českou národní bankou ani omezeno, ani pozastaveno.

Rozvaha zajišťovny: Rozvaha je přílohou č. 1 tohoto dokumentu.

Výkaz zisků a ztrát: Výkaz je přílohou č. 2 tohoto dokumentu.

Poměrové ukazatele zajišťovny k 30. 06. 2016:

Rentabilita průměrných aktiv (ROAA)	100% * Zisk nebo ztráta za účetní období / Aktiva celkem	2,4%
Rentabilita průměrného vlastního kapitálu (ROAE)	100% * Zisk nebo ztráta za účetní období / Vlastní kapitál	13,1%
Combined ratio v neživotním pojištění	100% * (náklady na pojistná plnění, včetně změny stavu rezervy na pojistná plnění, očištěných od zajištění + čistá výše provozních nákladů) / zasloužené pojistné, očištěné od zajištění	94,6%

Ukazatele solventnosti	Neživotní pojištění	Životní pojištění	Celkem
Disponibilní míra solventnosti			133,67
Požadovaná míra solventnosti	35,57	19,38	54,95
Výše garančního fondu	4,33	4,33	8,66
Poměr disponibilní a požadované míry solventnosti			24,3%
Poměr výše GF a součtu položek dle § 18			6%

Upravená míra solventnosti (+ výpočet)	
Přidružená pojišťovna	Wiener RE
Disponibilní míra solventnosti holdingové pojišťovny	133,67
Poměrný podíl holdingové pojišťovny na základním kapitálu přidružené pojišťovny	1
Disponibilní míra solventnosti přidružené pojišťovny	6,62
Účetní hodnota podílu přidružené pojišťovny	6,72
Požadovaná míra solventnosti holdingové pojišťovny	54,95
Požadovaná míra solventnosti přidružené pojišťovny	3,59
Upravená míra solventnosti	81,78

* v mil. EUR

Reálné a jmenovité (pomyslné) hodnoty derivátů souhrnně za deriváty sjednané za účelem zajišťování a souhrnně za deriváty sjednané za účelem obchodování nebo spekulace:

EUR	Reálná hodnota	Jmenovitá hodnota
Deriváty sjednané za účelem zajištění	0	0
Deriváty sjednané za účelem obchodování nebo spekulace	0	0



VIG RE zajišťovna, a.s.
Templová 747/5, 110 01 Praha 1

Přílohy:

Příloha č. 1 – Rozvaha zajišťovny

Příloha č. 2 – Výkaz zisků a ztrát

V Praze dne 1. srpna 2016

Nekonsolidovaná rozvaha k 30. červnu 2016

AKTIVA	poznámka	30.6.2016
V tisících EUR		
Nehmotný majetek		1 088
Pozemky, budovy a zařízení		259
Majetkové účasti v dceřiných a přidružených společnostech		6 722
Finanční investice		438 204
Finanční aktiva držena do splatnosti		133 439
Finanční aktiva realizovatelná		161 571
Úvěry a termínované vklady		540
Depozita při aktivním zajištění		142 654
Pohledávky		65 919
Postoupený podíl na závazcích ze zajištění		235 280
Daňové pohledávky		430
Ostatní aktiva		355
Odložené pořizovací náklady		4 051
Peníze a peněžní ekvivalenty		4 596
AKTIVA celkem		756 904
PASIVA		
Vlastní kapitál		
Základní kapitál		101 958
Ostatní složky vlastního kapitálu		5 771
Výsledek hospodaření minulých let		23 032
VLASTNÍ KAPITÁL CELKEM		130 761
Závazky ze zajištění		545 715
Rezerva na nezasloužené pojistné		23 641
Rezerva na pojistná plnění		391 367
Rezerva zajištěného životních pojištění		130 707
Závazky		79 619
Odložený daňový závazek		33
Závazek z daně z příjmu		0
Ostatní závazky		776
ZÁVAZKY celkem		626 143
PASIVA celkem		756 904

NEKONSOLIDOVANÝ VÝKAZ ZISKU A ZTRÁTY ZA OBDOBÍ KONČÍCÍ 30.6.2016

VÝKAZ ZISKU A ZTRÁTY	poznámka	2016
V tisících EUR		
Pojistné		
Předepsané pojistné - v hrubé výši		200 925
Předepsané pojistné - postoupené		77 546
Předepsané pojistné - vlastní vrub		
Změna stavu rezervy na nezasloužené pojistné - v hrubé výši		6 536
Změna stavu rezervy na nezasloužené pojistné - postoupené		6 266
Zasloužené pojistné - očištěné od zajištění		123 109
Výsledek hospodaření z investiční činnosti		
Výnosy z investic a úrokové výnosy		7 296
Náklady z investic a úrokové náklady		1 665
Výsledek z investiční činnosti celkem		5 631
Ostatní výnosy		13
Náklady na pojistná plnění		
Náklady na pojistná plnění - v hrubé výši		86 629
Náklady na pojistná plnění - postoupené		30 775
Náklady na pojistná plnění - vlastní vrub		
Změna stavu rezervy na pojistná plnění a ostatních závazků ze zajištění - v hrubé výši		45 711
Změna stavu rezervy na pojistná plnění a ostatních závazků ze zajištění - postoupené		21 598
Náklady na pojistná plnění celkem		79 967
Požizovací náklady		
Náklady na provize		48 451
Ostatní pořizovací náklady		535
Změna stavu časově rozlišených pořizovacích nákladů		-88
Výnosy z provizí		12 247
Požizovací náklady celkem		36 827
Ostatní provozní náklady		1 235
Ostatní náklady		195
Výsledek hospodaření před zdaněním		10 529
Daň z příjmu		1 939
Výsledek hospodaření za účetní období		8 590